

## INFORMATĪVAIS MATERIĀLS PAR ZAĻINĀŠANAS PRASĪBU NODROŠINĀŠANU

Tuvojas ziemāju sēja, tādēļ vēlamies vērst uzmanību uz atsevišķām būtiskām izmaiņām platību maksājumu saņemšanas nosacījumos. **Lai 2015. gadā saņemtu platību maksājumus pilnā apmērā, būs jāievēro zaļināšanas prasības.**

Lūdzu, iepazīstieties ar zaļināšanas prasībām, lai nepieciešamības gadījumā **saimniecībā nodrošinātu atbilstošu sējumu struktūru.**

Platību maksājumi 2015.gadā sastāvēs no divām galvenajām daļām – **Vienotā platību maksājuma (VPM)** un maksājuma par klimatom un videi labvēlīgas lauksaimniecības praksi jeb **zaļināšanu**. Daļai saimniecību zaļināšanas prasības būs jānodrošina obligāti (skat. tabulu zemāk).

Būs arī vairāki izņēmumi, kad saimniecība tiks daļēji atbrīvota no zaļināšanas prasību ievērošanas, saglabājot lauksaimnieka tiesības uz zaļināšanas maksājuma saņemšanu (piemēram, ja saimniecības aramzemes platība būs mazāka nekā 10 ha vai tā tiks apstrādāta bioloģiski). Tāpat būs paredzēti atvieglojumi saimniecībām, kurās ir liels zālāju īpatsvars. Plašāka informācija par visām zaļināšanas prasībām un izņēmumiem ir apkopota šajā informatīvajā materiālā.

**2015. gadā saimniecībām obligāti būs jāievēro zaļināšana, kas sastāv no:**

- kultūraugu dažādošanas (skat. 2.lpp);
- ekoloģiski nozīmīgu platību (ENP) izveidošanas un/vai uzturēšanas (skat. 5.lpp);
- esošo ilggadīgo zālāju (iepriekš pastāvīgās pļavas un ganības) saglabāšanas (skat. 9.lpp).

Izvēlieties Jūsu saimniecībai atbilstošu aramzemes platību no tabulā minētajiem variantiem un noskaidrojiet, vai un cik lielā mērā Jūsu saimniecībā būs jāievēro zaļināšana.

Saimniecības <u>aramzemes</u> platība 2015.gadā būs:	Vai saimniecības <u>aramzemē</u> 2015.gadā būs jāievēro kultūraugu dažādošana?	Vai saimniecībā 2015.gadā būs jāizveido/jāuztur ENP?	Vai jā saglabā esošie ilggadīgie zālāji?
mazāk par 10 ha	Nē	Nē	Ja ilggadīgo zālāju platības atrodas jutīgajās vides teritorijās ar ES nozīmes biotopiem, tās <b>nedrīkst uzart vai pārveidot</b>  <i>UZMANĪBU!!! Šī prasība attiecas pilnīgi uz visām saimniecībām neatkarīgi no aramzemes platībām, t.i. arī tām, kurās aramzeme ir mazāk par 10 ha un tām, kurās lielākā daļa ir aramzemē sētie zālāji un/vai papuve, kā arī bioloģiskajām saimniecībām</i>
no 10,00 līdz 15,00 ha	<b>Jā – vismaz 2 kultūraugi</b> (galvenais kultūraugs ne vairāk kā 75% no aramzemes platības)	Nē	
no 15,01 līdz 30,00 ha	<b>Jā – vismaz 2 kultūraugi</b> (galvenais kultūraugs ne vairāk kā 75% no aramzemes platības)	<b>Jā</b> 5% no aramzemes jābūt ENP	
vairāk par 30 ha	<b>Jā – vismaz 3 kultūraugi</b> (galvenais kultūraugs ne vairāk kā 75% un divi galvenie kopā ne vairāk kā 95% no aramzemes platības)	<b>Jā</b> 5% no aramzemes jābūt ENP	

Ilggadīgie stādījumi netiek iekļauti kultūraugu dažādošanā. Platībās ar ilggadīgajiem stādījumiem ENP izveidošana un/vai uzturēšana nav obligāta.

**Lai nodrošinātu zaļināšanas prasību ievērošanu saimniecībām, kurās aramzemes platība ir vismaz 10 ha, sākot ar 2015.gadu pieteikšanās uz platību maksājumiem elektroniski būs obligāta. Lūdzam reģistrēties par LAD Elektroniskās pieteikšanās sistēmas klientu jau tagad!**

Jautājumu un neskaidrību gadījumos varat vērsties pēc konsultācijas jebkurā LAD klientu apkalpošanas centrā, rakstot e-pastu: [klienti@lad.gov.lv](mailto:klienti@lad.gov.lv), zvanot uz informatīvo tālruni 67095000 vai Latvijas Lauku konsultāciju un izglītības centrā.

Tā kā šobrīd vēl tiek izstrādāti detalizēti noteikumi zaļināšanas prasību ieviešanai, tad šim materiālam ir informatīvs raksturs. Lūdzam sekot līdzi izmaiņām mūsu mājas lapā [www.lad.gov.lv](http://www.lad.gov.lv), kur regulāri tiks ievietota aktuāla informācija.

# 1. KULTŪRAUGU DAŽĀDOŠANA

Kultūraugu dažādošanas mērķis ir veicināt pastiprinātu vides aizsardzību, jo īpaši augsnes kvalitātes uzlabošanas jomā.

Kultūraugu dažādošana no 2015.gada būs obligāta prasība visā Latvijas teritorijā.

Ja saimniecības aramzemes platība 2015. gadā būs vismaz 10 ha, tad atkarībā no tās platības, jānodrošina aramzemē audzēto kultūraugu skaits un proporcija tā, kā norādīts zemāk redzamajā tabulā:

Aramzemes platība saimniecībā 2015.gadā	Cik kultūraugi jāaudzē?	Kāda kultūraugu attiecība jānodrošina?
mazāk par 10 ha	kultūraugu dažādošana nav jānodrošina	
no 10,00 ha līdz 30,00 ha	vismaz 2 kultūraugi	galvenais kultūraugs nedrīkst pārsniegt 75% no visas aramzemes
vairāk par 30 ha	vismaz 3 kultūraugi	galvenais kultūraugs nedrīkst pārsniegt 75%, bet divi galvenie kultūraugi kopā nedrīkst pārsniegt 95% no visas aramzemes

!!! Kultūraugu dažādošanas shēma uzskatāmi attēlota 3.pielikumā !!!

Svarīgāko kultūraugu saraksts apkopots 1.pielikumā.

Kultūraugu dažādošanas prasības nodrošināšanai par atsevišķu kultūraugu tiek uzskatīti:

- atšķirīgas ģints kultūraugi (piemēram, mieži un kvieši);
- ziemāji un vasarāji;
- papuvē esoša zeme;
- kultūraugi, kas audzēti izmantojot sēklu maisījumus;
- zālāji (tīrsējā vai maisījumos);
- kultūraugi, kas pieder *Krustziežu dzimtas* (kāposti, rapsis), *Nakteņu dzimtas* (kartupeļi, tomāti) un *Ķirbjaugu dzimtas* (gurķi) sugām, piemēram, ziedkāposti un galviņkāposti tiek uzskatīti par vienu kultūraugu;

Kultūraugiem jāatrodas uz lauka vai arī to atliekām jābūt redzamām uz lauka pēc ražas novākšanas, lai varētu pārliecināties, ka kultūraugi noteiktajā platībā ir auguši sekojošos periodos:

- no 25.maija līdz 15.jūlijam ziemājiem un dārzeņiem;
- no 15.maija līdz 1.augustam pārējiem kultūraugiem.

## 1.1. Kultūraugu dažādošanas prasības nodrošināšanas izņēmumi

Kultūraugu dažādošanas prasība nav jānodrošina, ja:

- saimniecība ir bioloģiski sertificēta (skat. 1.1.izņēmumu);
- saimniecībā nozīmīgu daļu no platības aizņem zālāji un papuves (skat. 1.2.izņēmumu);
- saimniecībā vairāk kā 50% no aramzemes nebija deklarēta iepriekšējā gadā un visā aramzemē aug citas kultūras, salīdzinot ar iepriekšējo gadu (skat. 1.3.izņēmumu).

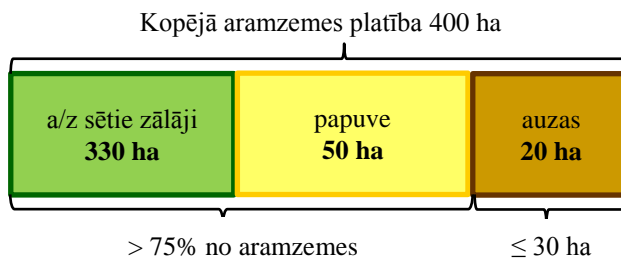
**1.1. izņēmums:** kultūraugu dažādošanas prasību neattiecinā uz bioloģiski sertificētajām saimniecībām

Tā kā bioloģiskā saimniekošana labvēlīgi ietekmē vidi, tad kultūraugu dažādošana nav jānodrošina saimniecībās, kurās visa platība ir sertificēta bioloģiskās produkcijas ražošanai.

**1.2.izņēmums:** kultūraugu dažādošanas prasība nav obligāta saimniecībām ar nozīmīgām zālāju, papuves platībām

- A. ja vairāk nekā 75% **no aramzemes** ir:
- aramzemē sētie zālāji;
  - papuve;
  - iepriekš minēto elementu kombinācija

un atlikusī aramzeme nav lielāka par 30 ha.



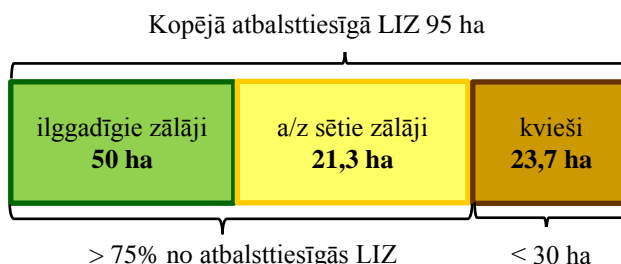
Piemērs (A), kad kultūraugu dažādošanas prasība saimniecībai nav jānodrošina:

Aramzemes sadalījums	Platība	Nosacījumi	Izpilde
Aramzeme:	400,00 ha		
t.sk. aramzemē sētie zālāji	330,00 ha	$> 75\%$	95%
papuve	50,00 ha		
pārējā aramzeme (auzas)	20,00 ha	$\leq 30$ ha	20,00 ha

- B. ja vairāk nekā 75% **no atbalsttiesīgās LIZ** ir:

- ilggadīgie zālāji;
- aramzemē sētie zālāji;
- iepriekš minēto elementu kombinācija

un atlikusī aramzeme nav lielāka par 30 ha.

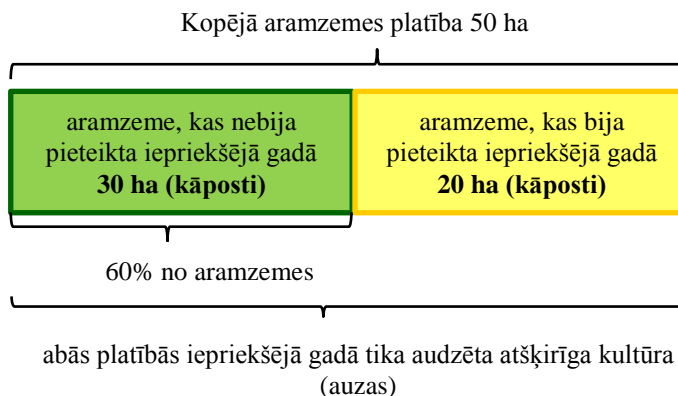


Piemērs (B), kad kultūraugu dažādošanas prasība saimniecībai nav jānodrošina:

LIZ sadalījums	Platība	Nosacījumi	Izpilde
Ilggadīgie zālāji	50,00 ha	$> 75\%$	75,05%
Aramzemē sētie zālāji	21,30 ha		
Pārējā aramzeme (mieži)	23,70 ha	$\leq 30$ ha	23,70 ha

**1.3.izņēmums:** saimniecībā vairāk kā 50% no aramzemes nebija deklarēta iepriekšējā gadā un visā aramzemē aug citas kultūras, salīdzinot ar iepriekšējo gadu

Ja vairāk nekā 50% no deklarētās aramzemes ir platība, kas nebija deklarēta Jūsu iesniegumā iepriekšējā gadā un visā aramzemē (gan iepriekšējā gadā deklarētajā, gan no jauna iegūtajās un deklarētajās platībās) tiek audzēti tādi kultūraugi, kas atšķiras no iepriekšējā kalendārajā gadā audzētajiem.

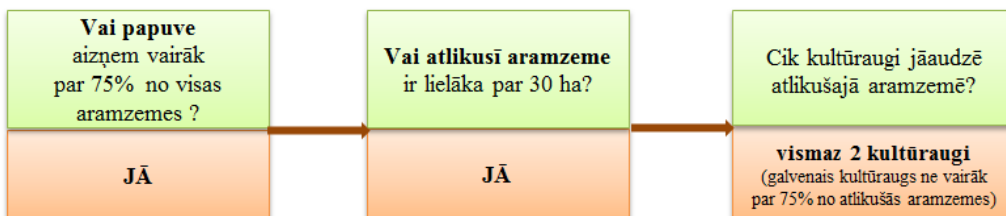


## 1.2. Kultūraugu dažādošanas vienkāršotas prasības

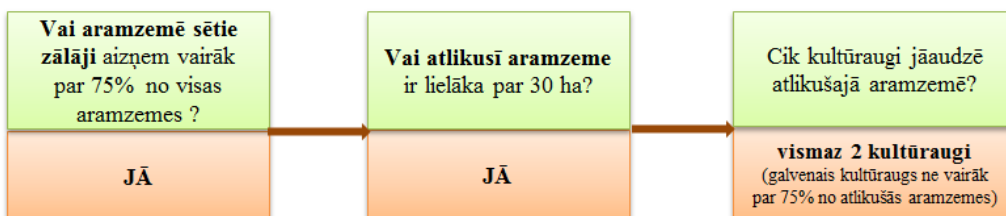
**Vienkāršotas prasības** attiecībā uz nepieciešamo kultūraugu skaitu un to proporciju ir tajos gadījumos, kad saimniecībā ievērojamu daļu no aramzemes veido papuve vai aramzemē sētie zālāji, bet atlikusī aramzeme ir lielāka par 30 ha.

### Piemēram:

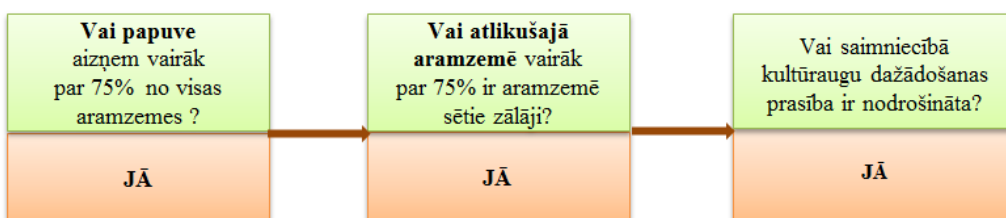
- ja vairāk nekā 75% no aramzemes veido papuve un atlikusī aramzeme ir lielāka par 30 ha, tad šajā atlikušajā aramzemē jāaudzē vismaz 2 kultūraugi, no kuriem galvenais nevar pārsniegt 75%.



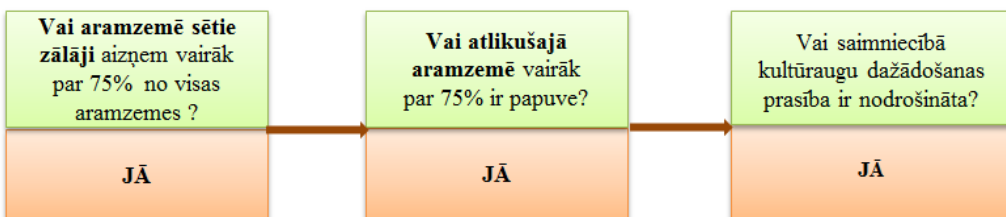
- ja vairāk nekā 75% no aramzemes veido aramzemē sētie zālāji, bet atlikusī aramzeme ir lielāka par 30 ha, tad šajā atlikušajā aramzemē jāaudzē vismaz 2 kultūraugi, no kuriem galvenais nevar pārsniegt 75%.



- ja vairāk nekā 75% no aramzemes veido papuve un atlikušajā aramzemē vairāk par 75% ir aramzemē sētie zālāji, tad tiks uzskatīts, ka kultūraugu dažādošana šādā saimniecībā ir nodrošināta.



- ja vairāk nekā 75% no aramzemes veido aramzemē sētie zālāji un atlikušajā aramzemē vairāk par 75% ir papuve, tad tiks uzskatīts, ka kultūraugu dažādošana šādā saimniecībā ir nodrošināta.



## 2. EKOLOĢISKI NOZĪMĪGA PLATĪBA (ENP)

ENP izveidošanas un uzturēšanas mērķis ir bioloģiskās daudzveidības aizsargāšana un uzlabošana saimniecībā. Tādēļ ENP būtu jāietver platības, kas tieši (piemēram, papuve un ainavu elementi) vai netieši (piemēram, starpkultūras, jo saimniecībā mazāk tiek izmantoti līdzekļi ražības palielināšanai) ietekmē bioloģisko daudzveidību.

**ENP izveidošana un/vai uzturēšana no 2015.gada būs obligāta prasība visā Latvijas teritorijā, izņemot pagastus ar atbrīvojumu** (skat. 2.2. izņēmumu).

Lauksaimniekiem, kuru saimniecības deklarētā **aramzemes platība** ir vairāk nekā 15 ha, jānodrošina **ENP** vismaz 5% apmērā no aramzemes platības (skat. zemāk norādīto tabulu):

Aramzemes platība 2015.gadā	Vai saimniecībā 2015.gadā jānodrošina ENP?
No 1,00 ha līdz 15,00 ha	NĒ
Vairāk nekā 15 ha	JĀ

!!! ENP shēma uzskatāmi attēlota 4.pielikumā !!!

### 2.1. ENP nodrošināšanas izņēmumi

Izņēmumi tiek attiecināti uz saimniecībām, kuras jau izpilda ENP mērķus. ENP 5% apmērā no aramzeme nav jānodrošina, ja:

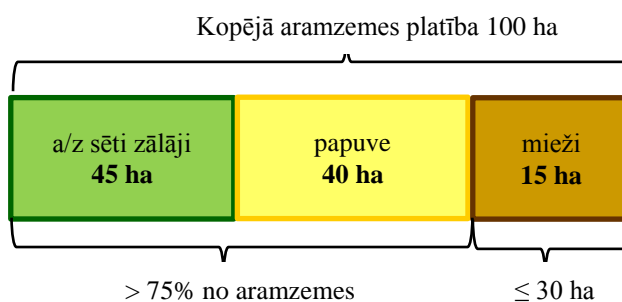
- saimniecībā nozīmīgu daļu no platības aizņem zālāji, pākšaugi un papuve (skat. 2.1.izņēmumu);
- vairāk nekā 50% no saimniecības aramzemes platības atrodas pagastā, kuram piemērojams „mežu atbrīvojums” (skat. 2.2.izņēmumu);
- saimniecība ir bioloģiski sertificēta (skat. 2.3.izņēmumu).

**2.1.izņēmums:** ENP prasību neattiecina uz saimniecībām ar nozīmīgām zālāju, pākšaugu un papuves platībām

A. ja vairāk nekā 75 % **no aramzemes** ir:

- aramzemē sēti zālāji;
- pākšaugi;
- papuve;
- iepriekš minēto elementu kombinācija

un atlikusī aramzeme nav lielāka par 30ha.



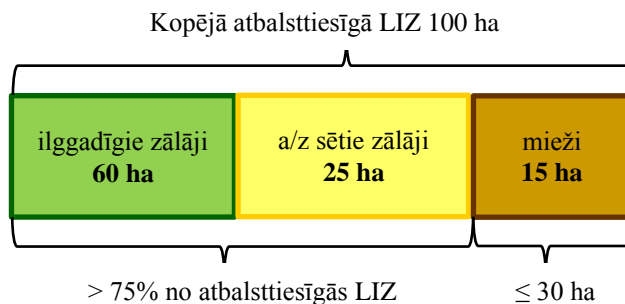
Piemērs (A), kad ENP saimniecībai nav jānodrošina:

Aramzemes sadalījums	Platība	Nosacījumi	Izpilde
Aramzeme, t.sk.:	100,00 ha		
aramzemē sēti zālāji	45,00 ha	> 75%	85%
papuve	40,00 ha		
pārējā aramzeme (mieži)	15,00 ha	=< 30 ha	15,00 ha

B. ja vairāk nekā 75 % no atbalsttiesīgās LIZ ir:

- ilggadīgie zālāji;
- aramzemē sētie zālāji;
- iepriekš minēto elementu kombinācija

un atlikusī aramzeme nav lielāka par 30ha.



Piemērs (B), kad ENP saimniecībai nav jānodrošina:

LIZ sadalījums	Platība	Nosacījumi	Izpilde
Ilggadīgie zālāji	60,00 ha	> 75%	85%
Aramzemē sētie zālāji	25,00 ha		
Pārējā aramzeme (mieži)	15,00 ha	=< 30 ha	15,00 ha

**2.2. izņēmums:** ENP prasību saimniecībai nepiemēro, ja 50% aramzemes atrodas pagastā ar „mežu atbrīvojumu”

Latvijā ENP prasību neattiecinās uz saimniecībām, ja vairāk nekā 50% no saimniecības aramzemes platības atradīsies kādā no pagastiem, kuram piemērojams „mežu atbrīvojums” (skat. 2.pielikumu).

Pamatojoties uz Valsts meža dienesta (VMD) datiem, 108 pagasti ir atbrīvojami no ENP prasībām, jo:

- mežu platības pagastā aizņem vairāk kā 50%;
- mežu un lauksaimniecībā izmantojamās zemes (LIZ) attiecība ir lielāka par 3:1.

**2.3. izņēmums:** ENP prasību neattiecina uz bioloģiski sertificētajām saimniecībām

Tā kā bioloģiskā saimniekošana labvēlīgi ietekmē vidi, ENP izveidošana un/vai uzturēšana nav obligāta prasība saimniecībās, kurās visa platība ir sertificēta bioloģiskās produkcijas ražošanai.

## 2.2. Platības, kuras Latvijā 2015.gadā tiks uzskatītas par ENP:

ENP veidi apkopoti zemāk redzamajā tabulā. Lauksaimniekam jāņem vērā dažādu ENP veidu atbilstības kritēriji, lai sasniegtu bioloģiskās daudzveidības mērķi un nodrošinātu bioloģiskās daudzveidības saglabāšanu un uzlabošanu saimniecībā.

Nodrošinot ENP prasības izpildi, vienu un to pašu ENP elementu aprēķinā var iekļaut tikai vienu reizi. Piemēram, papuvei un starpkultūrām neierīko laukmalas.

<b>ENP 2015.gadā</b>	
<b>ENP veidi</b>	<b>Atbilstības kritēriji</b>
Papuve	<ul style="list-style-type: none"> <li>• ražošana nenotiek un netiek audzēti kultūraugi;</li> <li>• iepriekšējā gadā nav audzēti ilggadīgie zālāji;</li> <li>• pašiesējušos un zaļmēslojuma augus jāiestrādā augsnē;</li> <li>• jāveic mehāniska nezāļu apkarošana;</li> <li>• vienu reizi pirms uzāršanas drīkst lietot glifosātus saturošus herbicīdus (raundapu).</li> </ul>
Buferjoslas <i>(tikai gar ŪSIK<sup>1)</sup> ūdensobjektiem)</i>	<ul style="list-style-type: none"> <li>• vismaz 2 m plata josla, nepārsniedzot 6 m platumu;</li> <li>• uz aramzemes vai blakus tai;</li> <li>• jābūt atšķiramai no blakus esošās LIZ;</li> <li>• var ietvert piekrastes veģētāciju;</li> <li>• neizmanto ražošanai, izņemot pļaušanu un ganīšanu;</li> <li>• jānopļauj vismaz vienu reizi sezonā.</li> </ul>
Slāpekli piesaistoši kultūraugi	<ul style="list-style-type: none"> <li>• tīrsējā sēti kultūraugi (skat. 1.pielikumu);</li> <li>• ja lauks robežojas ar ūdens objektu, jāatstāj 2 m plata josla gar ūdens objektu un šajā joslā nenotiek ražošana.</li> </ul>
Starpkultūras	<ul style="list-style-type: none"> <li>• vasarāji ar zālāju pasēju.</li> </ul>
Ainavas elementi (jāatrodas uz aramzemes):	
a) laukmalas <sup>2)</sup>	<ul style="list-style-type: none"> <li>• vismaz 2 m plata josla, nepārsniedzot 20 m platumu;</li> <li>• netiek izmantotas ražošanai;</li> <li>• jānopļauj vismaz vienu reizi sezonā.</li> </ul>
b) dīķi	<ul style="list-style-type: none"> <li>• ne lielāki par 0.1 ha;</li> <li>• tilpnes no betona vai plastmasas netiek uzskatītas par ENP;</li> <li>• dīķa platībā iekļauj krasta veģētācijas joslu līdz 10 m platumā.</li> </ul>
c) koku, krūmu grupas	<ul style="list-style-type: none"> <li>• grupā augoši koki un koku, krūmu puduri, zem kuriem zeme netiek apstrādāta;</li> <li>• ne lielāki kā 0.3 ha platībā.</li> </ul>
d) dižkoki, dižakmeņi, alejas	<ul style="list-style-type: none"> <li>• aizsargājami saskaņā ar vides tiesību aktiem.</li> </ul>

<sup>1)</sup> ūdens saimniecisko iecirkņu klasifikators;

<sup>2)</sup> ja laukmalas tiks izveidotas papuvē, slāpekli piesaistošu kultūraugu vai starpkultūru platībās, tad par ENP tiks uzskatīta papuve, slāpekli piesaistošu kultūraugu vai starpkultūru platība, jo vienu un to pašu platību vienam mērķim nevar uzskaitīt divas reizes;

### 2.3. ENP devums un tiesības uz VPM

Dažādiem ENP veidiem ir atšķirīgs devums, tādēļ tiek izmantoti koeficienti, lai noteiktu, cik lielu ieguldījumu tas dod ENP platībā (skat. sekojošo tabulu).

**Dažādu ENP devums un tiesības uz VPM**

Elements	Mērvienība	ENP	Vai par šo platību var saņemt maksājumu?
Papuve	m <sup>2</sup>	1 m <sup>2</sup> papuves = 1 m <sup>2</sup> ENP	JĀ
Buferjoslas (2–6 m platas joslas)	m	1 m buferjoslas = 9 m <sup>2</sup> ENP	JĀ <sup>*)</sup>
Slāpekli piesaistoši kultūraugi	m <sup>2</sup>	1 m <sup>2</sup> slāpekli piesaistošas platības = 0,7 m <sup>2</sup> ENP	JĀ
Starpkultūras	m <sup>2</sup>	1 m <sup>2</sup> starpkultūru platības = 0,3 m <sup>2</sup> ENP	JĀ
Laukmalas (2–20 m platas joslas)	m	1 m laukmalas = 9 m <sup>2</sup> ENP	JĀ
Dīķi (ar piekrastes veģetāciju)	m <sup>2</sup>	1 m <sup>2</sup> dīķa = 1,5 m <sup>2</sup> ENP	NĒ
Koku, krūmu grupas	m <sup>2</sup>	1 m <sup>2</sup> koku grupas = 1,5 m <sup>2</sup> ENP	NĒ
Dižkoki, dižakmeņi, alejas	m <sup>2</sup>	1 m <sup>2</sup> dižkoku = 1 m <sup>2</sup> ENP	JĀ

<sup>\*)</sup> var saņemt par buferjoslas daļu, kas ir iekļauta lauku blokā

Visi objekti kartēs tiks iezīmēti kā platības, izņemot buferjoslas un laukmalas, kas kartē tiks attēlotas kā līnijas ar konkrētu garumu.

#### **Piemērs, kad saimniecībā ENP nav nodrošināta:**

Aramzemes sadalījums	Platība	ENP nosacījums	ENP jānodrošina
Aramzeme:	55,77 ha	5%	2,79 ha
t.sk. ziemas kvieši	50,00 ha		
auzas	3,77 ha		
kartupeļi	2,00 ha		

Ekoloģiski nozīmīgās platības **nenodrošina, jo:**

ENP veidi	Faktiskā platība	Koeficients	ENP platība, ha	ENP %
Koku, krūmu puduri	0,18 ha	1,5	0,27	0,5%
Dīķis	0,02 ha	1,5	0,03	0,1%
<b>Kopā nodrošināts</b>			0,30	0,6%
<b>Jānodrošina</b>			2,79	5,0%
<b>Izpilde</b>			<b>-2,49</b>	<b>-4,4%</b>

Trūkstošo ekoloģiski nozīmīgo platību **iespējams nodrošināt:**

#### 1) ar laukmalām:

ENP veidi	Faktiskais garums	Koeficients	ENP platība, ha	ENP %
Laukmalas 2 m platas	2768 m	9	<b>2,49</b>	4,4%

#### 2) ar papuvi:

ENP veids	Faktiskā platība	Koeficients	ENP platība, ha	ENP %
Papuve	2,49 ha	1	<b>2,49</b>	4,4%

#### 3) ar zirņiem:

ENP veidi	Faktiskā platība	Koeficients	ENP platība, ha	ENP %
Zirņi	3,56 ha	0.7	<b>2,49</b>	4,4%



### 3. ILGGADĪGIE ZĀLĀJI

#### 3.1. Ilggadīgie zālāji, kurus nedrīkst pārveidot un uzart

Lauksaimnieks nedrīkst pārveidot un uzart ilggadīgos zālājus vides jutīgajās teritorijās, kas ir atzīti par ES nozīmes biotopiem saskaņā ar Putnu direktīvu (2009/147/EK) un Biotopu direktīvu (92/43/EEK) un ir iekļauti LAD lauku reģistrā: <http://karte.lad.gov.lv/>.

ES nozīmes biotopi kartē ir attēloti šādi:



(informāciju var atrast pēc kadastra vai bloka numura)

#### 3.2. Ilggadīgo zālāju īpatsvara nodrošināšana

Latvijai jānodrošina, lai ilggadīgo zālāju platības īpatsvars (ilggadīgo zālāju platības attiecība pret kopējo lauksaimniecības zemi), ko deklarējuši lauksaimnieki, nesamazinās par vairāk nekā 5% salīdzinājumā ar īpatsvara references vērtību, kas Latvijai jānosaka 2015. gadā.

$$\begin{array}{l} \text{ILGGADĪGO} \\ \text{ZĀLĀJU} \\ \text{PLATĪBAS} \\ \text{ĪPATSVARŠ} \end{array} = \frac{\text{ILGGADĪGO ZĀLĀJU PLATĪBA}}{\text{KOPĒJĀ LAUKSAIMNIECĪBAS ZEMES PLATĪBA}}$$

(platības, ko lauksaimnieki deklarējuši attiecīgajā gadā)

(platības, ko lauksaimnieki deklarējuši attiecīgajā gadā)

Katru gadu LAD aprēķina ilggadīgo zālāju platības īpatsvaru un publicē Latvijas Vēstnesī līdz 20.08.

Ja ilggadīgie zālāji **valstī** samazinās par vairāk nekā 3% (attiecībā pret ilggadīgo zālāju platības īpatsvara references vērtību), nedrīkst ilggadīgos zālājus pārveidot par zemi citām vajadzībām bez LAD atļaujas

Ja ilggadīgie zālāji **valstī** samazinās par vairāk nekā 5%, nedrīkst ilggadīgos zālājus pārveidot par zemi citām vajadzībām un LAD informē lauksaimniekus, kuriem jānodrošina zemes pārveidošana par ilggadīgajiem zālājiem

## Svarīgāko kultūraugu saraksts

Kultūraugs	Slāpekli piesaistošie kultūraugi tīrsējā	Aramzemē sēti zālāji	Pākšaugi	ENP	Aramzeme	Starpkultūras	Lauki, kuriem drīkst ierīkot buferjoslas, laukmalas
Vasaras kvieši					+		+
Ziemas kvieši					+		+
Rudzi					+		+
Vasaras mieži					+		+
Ziemas mieži					+		+
Auzas					+		+
Tritikāle					+		+
Griķi					+		+
Kaņepes					+		+
Vasaras rapsis					+		+
Ziemas rapsis					+		+
Mieži ar pasēju				+	+	+	
Auzas ar pasēju				+	+	+	
Mistri ar pasēju				+	+	+	
Vīķi	+		+	+	+		
Pupas	+		+	+	+		
Pupiņas	+		+	+	+		
Zirņi	+		+	+	+		
Lini					+		+
Kukurūza					+		+
Burkāni					+		+
Bietes					+		+
Sīpoli (ķiploki)					+		+
Kāposti					+		+
Kartupeļi					+		+
Tomāti					+		+
Gurķi					+		+
Citi dārzeņi <sup>1)</sup>					+		+
Zemenes					+		+
Lucerna	+	+		+	+		
Lupīna	+	+	+	+	+		
Sarkanais āboliņš	+	+		+	+		
Baltais āboliņš	+	+		+	+		
Bastarda āboliņš	+	+		+	+		
Austrumu galega	+	+		+	+		
Baltais amoliņš	+	+		+	+		
Stiebrzāles tīrsējā <sup>2)</sup>		+			+		
Zālāju maisījumi <sup>3)</sup>		+			+		
Kultūraugu maisījumi <sup>4)</sup>					+		
Ilggadīgie zālāji (PPG)							
Papuve				+	+		
Ilggadīgie stādījumi <sup>5)</sup>							
LIZ bez atbalsta							
Apse							
Kārklis							
Baltalksnis							

Citi dārzeņi<sup>1)</sup> – kultūraugu dažādošanas piemērošanai katra suga tiks uzskatīta kā atsevišķs kultūraugs;

Stiebrzāles tīrsējā<sup>2)</sup> – kultūraugu dažādošanas piemērošanai katra stiebrzāles suga tīrsējā būs jānorāda kā atsevišķs kultūraugs (piemēram, viengadīgā airene, ganību airene, pļavas auzene, sarkanā auzene);

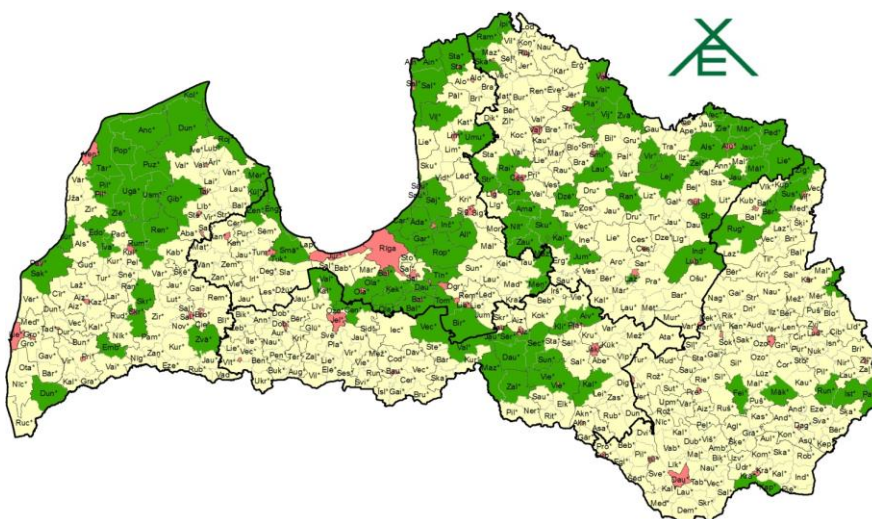
Zālāju maisījumi<sup>3)</sup> – dažādu zālāju maisījumi, ko veido stiebrzāles un/vai tauriņzieži;

Kultūraugu maisījumi<sup>4)</sup> – dažādu kultūraugu maisījumi, ko veido stiebrzāles un/vai tauriņzieži un/vai graudaugi;

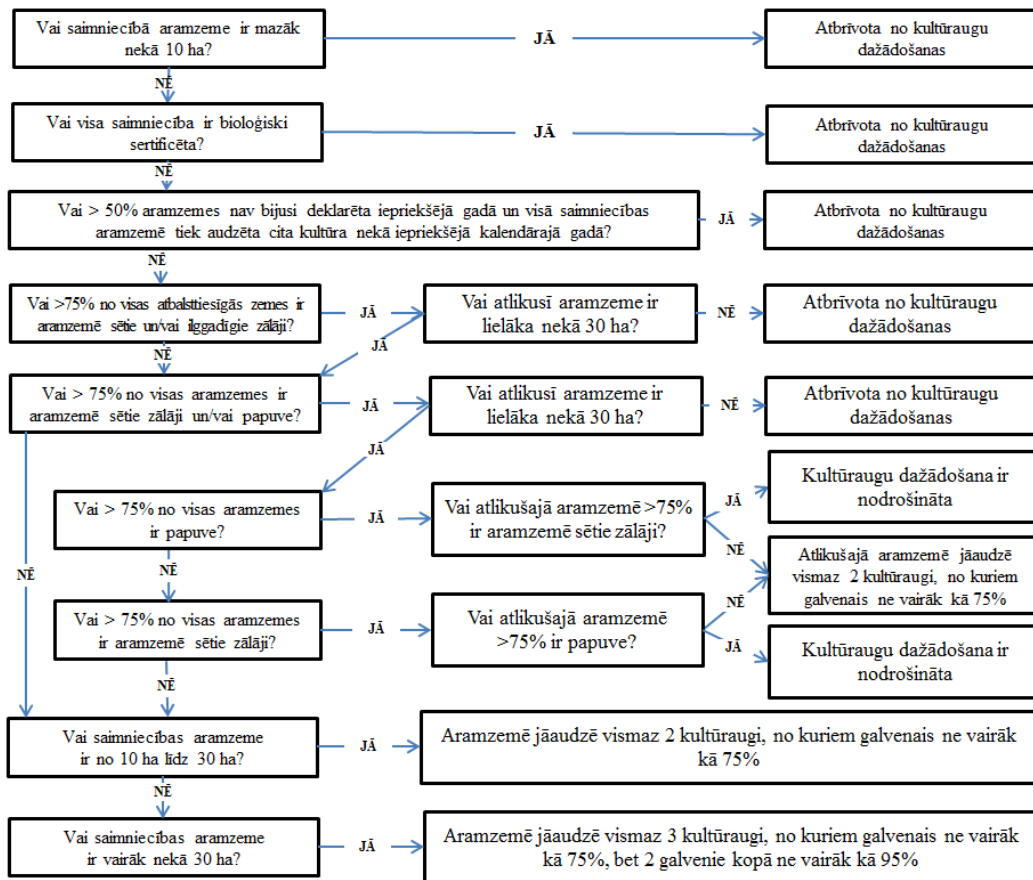
Ilggadīgie stādījumi<sup>5)</sup> – ilggadīgie stādījumi netiek iekļauti kultūraugu dažādošanā un tajos nav jānodrošina ENP.

## Pagasti, kuriem piemērojams “mežu atbrīvojums”

NPK	Pagasts	NPK	Pagasts	NPK	Pagasts
1	Ainažu pagasts	37	Kaplavas pagasts	73	Seces pagasts
2	Aiviekstes pagasts	38	Klintaines pagasts	74	Sējas novads
3	Allažu pagasts	39	Kolkas pagasts	75	Sērenes pagasts
4	Alsviķu pagasts	40	Ķekavas pagasts	76	Skaņkalnes pagasts
5	Amatas pagasts	41	Ķūļciema pagasts	77	Skrundas pagasts
6	Ances pagasts	42	Launkalnes pagasts	78	Skujenes pagasts
7	Adažu novads	43	Lazdonas pagasts	79	Smārdes pagasts
8	Baldones pagasts	44	Lejasciema pagasts	80	Staiceles pagasts
9	Bērzkalnes pagasts	45	Liepnas pagasts	81	Stradu pagasts
10	Birzgales pagasts	46	Mazozolu pagasts	82	Straupes pagasts
11	Carnikavas novads	47	Mazzalves pagasts	83	Sunākstes pagasts
12	Cenu pagasts	48	Mākoņkalna pagasts	84	Susāju pagasts
13	Daudzeses pagasts	49	Mārupes pagasts	85	Tārgales pagasts
14	Daugmales pagasts	50	Mārkalnes pagasts	86	Tīnūžu pagasts
15	Drabešu pagasts	51	Meņģeles pagasts	87	Tomes pagasts
16	Dundagas pagasts	52	Mērsraga novads	88	Ugāles pagasts
17	Dunikas pagasts	53	Nītaures pagasts	89	Umurgas pagasts
18	Dzērbenes pagasts	54	Olaines pagasts	90	Usmas pagasts
19	Embūtes pagasts	55	Pasienes pagasts	91	Valgundes pagasts
20	Engures pagasts	56	Pededzes pagasts	92	Valkas pagasts
21	Edoles pagasts	57	Piltenes pagasts	93	Valles pagasts
22	Feimaņu pagasts	58	Plāņu pagasts	94	Veclaicenes pagasts
23	Garkalnes novads	59	Popes pagasts	95	Vecumnieku pagasts
24	Goliševas pagasts	60	Puzes pagasts	96	Viesītes pagasts
25	Ģībuļu pagasts	61	Raiskuma pagasts	97	Vijciema pagasts
26	Inčukalna pagasts	62	Ramatas pagasts	98	Viļķenes pagasts
27	Indrānu pagasts	63	Rankas pagasts	99	Virešu pagasts
28	Ipiķu pagasts	64	Rendas pagasts	100	Zalves pagasts
29	Istras pagasts	65	Rojas novads	101	Zaubes pagasts
30	Ivandēs pagasts	66	Ropažu novads	102	Zeltiņu pagasts
31	Jaunalūksnes pagasts	67	Rugāju pagasts	103	Zentenes pagasts
32	Jaunannas pagasts	68	Rumbas pagasts	104	Ziemera pagasts
33	Jumurdas pagasts	69	Rundēnu pagasts	105	Zlēku pagasts
34	Jūrkalnes pagasts	70	Sakas pagasts	106	Zvārdes pagasts
35	Kaives pagasts	71	Salacgrīvas pagasts	107	Zvārtavas pagasts
36	Kalna pagasts	72	Saulkrastu pagasts	108	Žiguru pagasts



**Kultūraugu dažādošanas piemērošanas shēma**  
(attiecas uz saimniecībām, kurās aramzemes platība ir vismaz 10 ha)



**Ekoloģiski nozīmīgo platību piemērošanas shēma**  
(attiecas uz saimniecībām, kurās aramzemes platība ir vairāk nekā 15 ha)

